

UNITATE CURS 4

Greșeli ale profesorului în timpul predării conținuturilor specifice atletismului

Eficiența procesului de învățământ depinde de multe ori și de:

- capacitățile profesorului de a nu greși în momentul transmiterii informațiilor
- a „greși” cât mai puțin, dar nu grav (în acest caz, facem referire la greșeli ce privesc atât *lipsa actualizării cunoștințelor despre meseria de cadru didactic*, cât și *lipsa efortului unui profesor de educație fizică de a se informa asupra noutăților* ce apar în diferite domenii care interacționează cu cel al educației fizice și sportului – exemplu: informații de specialitate din diferite ramuri sportive, fiziologie, anatomie, biomecanică, psihologie și pedagogie, didactică etc.).

Bineînțeles că *de posibilitatea existenței unui PROFESOR PERFECT* sau a unui proces de predare ideal *nu poate fi vorba*, însă meseria de formator presupune un control optim al capacităților proprii, un management bun al situațiilor inedite, care apar în timpul procesului instructiv-educativ.

Putem susține, raportând la ideea centrală a acestui subcapitol, că *UN BUN PROFESOR* de educație fizică și sport, este și acela care, în transmiterea informațiilor formatoare de competențe:

- face cât mai puține greșeli;
- știe să-și recunoască greșelile;
- știe să-și adapteze și să-și perfecționeze comportamentul și predarea astfel încât acele greșeli să fie eliminate pe cât posibil și într-un timp cât mai scurt;
- prezintă noutăți de ultimă oară elevilor;
- predă după strategii noi în domeniu, recunoscute a da rezultate.

Atletismul fiind o ramură sportivă complexă, caracterizată și printr-un nivel crescut al tehnicii de execuție a probelor sale, impune uneori și transmiterea unor conținuturi diverse, complexe, cu o terminologie specifică.

Acest fapt determină uneori și dificultăți din partea profesorului în predarea conținuturilor specifice. Aceste dificultăți se pot transforma, în lipsa unor cunoștințe temeinice, a unei bune pregătiri profesionale, a unei experiențe suficiente în activitatea didactică, în *greșeli de predare*.

Putem spune că în timpul lecțiilor în care se predau cunoștințe specifice atletismului, profesorul poate face, voluntar sau involuntar, anumite **GRESELI**:

- transmiterea către elevi a unui **număr prea mare de informații** despre o mișcare sau un exercițiu specific atletismului într-un timp redus, limitat – fapt ce îngreuiază însușirea mecanismului de bază;
- descriere cu **lux de amănunte** a tehnicii de execuție a unei probe sau exercițiu din atletism –caz elevii/sportivii pierd din vedere esențialul și „se încurcă în amănunte”;
- **neadaptarea terminologiei și a limbajului** la particularitățile de înțelegere ale elevilor (cunoștințe prea tehnice sau prea științifice referitoare la unghiuri de execuție la alergări, sărituri sau aruncări);
- **pregătirea insuficientă sau inadecvată a succesiunilor de exerciții** ce vor fi predate și astfel apariția pauzelor în timpul lecției (exemplu: în succesiunea logică a însușirii alergării cu genunchi sus, profesorul solicită elevilor să execute imitații ale ridicării genunchiului sus de pe loc, apoi trece la execuția ridicării de genunchi sus din mers, apoi din alergare, revine la exerciții din mers, și din nou trece la execuții din alergare ușoară sau execuții propriu-zise, îngreuind astfel înțelegerea de către elevi. Bineînțeles, succesiunea amintită anterior poate să nu fie considerată greșeală atunci când unul din elevi își însușește mai greu și trebuie astfel ca profesorul să revină la exerciții anterioare sau mai ușoare pentru a consolida anumite mișcări);
- stabilirea unor **obiective prea mari** pentru lecția sau ciclul de lecții destinat temelor cu specific de atletism (exemplu: solicitarea profesorului către elevi de a executa un start de jos și o lansare de la start corectă fără ca elevii să fi primit înainte suficiente informații);
- **plasament greșit** în timpul explicației, demonstrației, execuției, observației, evaluării față de grupul de elevi sau de elevul care execută (exemplu: elevii sunt așezați în coloane, iar profesorul demonstrează startul din picioare pentru probe de alergări lungi, fiind poziționat înaintea coloanelor – și nu în lateral, fapt ce solicită din partea unor elevi, care nu vizualizează profesorul, o ieșire din formația de lucru);
- **alegerea greșită a momentului de întrerupere a activității** pentru explicații suplimentare sau corectări (exemplu: elevul a pornit în efectuarea săriturii în lungime cu 1 și ½ pași în aer, iar profesorul îl întrerupe înaintea efectuării bătăii pe prag pentru a corecta poziția trunchiului și a segmentelor în alergarea pe elan);
- **lipsa corectărilor imediate și complete**, necesare ca urmare a execuțiilor tehnice greșite, în special în lecțiile de învățare a tehnicii elementelor din atletism și lipsa sublinierii către elevi a cauzelor care au determinat respectivele execuții greșite (exemplu: profesorul urmărește la elevi aruncarea tip împingere, cu două mâini de la piept, a unui obiect, de regulă minge și observă că poziția brațelor și orientarea coatelor nu este optimă. Nu face corectările de rigoare, considerând acest aspect tehnic fără importanță prea mare pentru aruncarea în sine);
- **lipsa indicațiilor metodice** privind execuția corectă a exercițiilor din atletism;

- **lipsa încurajărilor, a motivării elevilor/sportivilor** pentru o execuție corectă sau o execuție nouă cu grad ridicat de complexitate (exemplu: anumiți elevi, în funcție de particularitățile lor psihice, au o ușoară teamă în execuția alergării peste obstacole sau a săriturii în înălțime cu pășire, iar profesorul fie nu „vrea” să observe acest aspect, fie nu acordă atenția mai mare acelor copii, lăsându-i fie să execute cum pot, fie criticându-i);
- **dozarea greșită a intensității și volumului** în timpul desfășurării lecțiilor cu teme din atletism (exemplu: efectuarea alergărilor de rezistență la clasa a V a pe distanțe mai mari, specifice dozării pentru clasele a VII a și a VIII a);
- **neadaptarea structurilor de exerciții la particularitățile de vârstă, sex și nivel de pregătire;**
- **lipsa comunicării eficiente** cu elevii, mai ales la această vârstă a pubertății specifică claselor V-VIII, când nevoie de comunicare a elevilor este una crescută;
- **tratarea superficială a părții pregătitoare a organismului pentru efort (încălzirea)** sau a revenirii după efort, la finalul lecțiilor;
- **demonstrații greșite ale tehnicii de execuție a probelor atletice, fapt care determină formarea unor reprezentări greșite asupra mișcărilor** ce vor fi executate ulterior de către elevi (exemplu: profesorul de educație fizică nu stăpânește sau condiția sa fizică nu îi permite efectuarea unei demonstrații la execuția stratului de jos pentru probele de viteză sau la execuția desprinderii la săritura în înălțime, indiferent de procedeu – profilele vocaționale implicând însușirea mai multor procedee de săritură în înălțime. Astfel, el demonstrează greșit iar copii primesc informație vizuală inadecvată sau insuficientă pentru formarea unei reprezentări corecte asupra mișcării solicitate de fi executate);
- **lipsa prezentării unei demonstrații greșite** pentru a scoate în evidență incorectitudinile care pot apărea în execuția sau în înțelegerea mișcărilor (este un procedeu metodic care poate fi utilizat, în opinia noastră, numai după ce elevii au primit și și-au însușit un minim de informații de bază despre execuția mișcării respective);
- **alegerea unei succesiuni greșite** din punct de vedere metodic pentru învățarea unei probe atletice, fapt că duce la îngreuierea însușirii mișcărilor (exemplu: abordarea unei succesiuni de învățare a aruncării mingii de oină cu elan astfel încât prima fază supusă execuției să fie elanul, apoi pașii specifici și, în final, mecanismul de bază – poziția trunchiului și a segmentelor în aruncarea de pe loc și aruncarea propriu-zisă de pe loc – și nu ordinea corectă: aruncarea de pe loc, pasul de blocare, apoi pasul încrucișat legat de pasul de blocare, ulterior toți cei patru pași și legarea alergării pe elan de cei patru pași pentru însușirea elenului complet, în final efectuarea aruncării cu elan);
- **lipsa unor structuri de exerciții de rezervă** în cazul în care structura de exerciții de bază nu este suficientă sau nu este tocmai cea mai potrivită (exemplu: profesorul este la a două lecție

destinată consolidării startului de jos și a lansării de la start și transmite elevilor clasei a V a informațiile necesare acestei teme. La respectiva lecție sunt prezenți și elevi care, fie au avut un ritm de învățare mai lent, fie nu au fost prezenți la primele noțiuni esențiale transmise anterior, din motive obiective – motive de sănătate, olimpiade, concursuri sportive, etc. Profesorul de educație fizică este pus astfel în situația de a transmite atât exerciții noi, pentru o parte a clasei care se află în grafic conform programei școlare, cât și exerciții predate anterior pentru cei care au absentat motivat sau alte exerciții destinate învățării startului de jos pentru acei elevi la care succesiunea predată anterior nu a fost suficientă, ei având nevoie de exerciții suplimentare);

- folosirea de **metode și procedee metodice inadecvate** tematicii lecției;
- pregătirea și organizarea lecției cu teme din atletism fără a ține seama de spațiu, de condiții materiale și condiții climaterice;
- **critici dese** la adresa elevilor care își însușesc mai greu tehnica probelor atletice predate;
- **neatenție și/sau lipsă de ascultare activă**, lipsa observării feedback-ului provenit de la elevi, fapt ce determină neglijență și **lipsă de respect față de efortul depus de elev**. De asemenea, neacordarea unei atenții adecvate feedback-ului provenit de la elevi determină transmiterea de noi informații fără a verifica dacă ce a fost predat anterior a fost însușit sau nu de elev (exemplu: profesorul transmite informații elevilor privind legarea tuturor fazelor săriturii în înălțime cu forfecare fără a verifica dacă elevii stăpânesc satisfăcător, dacă nu bine sau foarte bine, minimum de cunoștințe referitoare la așezarea tălpii la contactul cu solul în faza de bătaie – poziția tălpii și a locului de bătaie față de sectorul de aterizare);

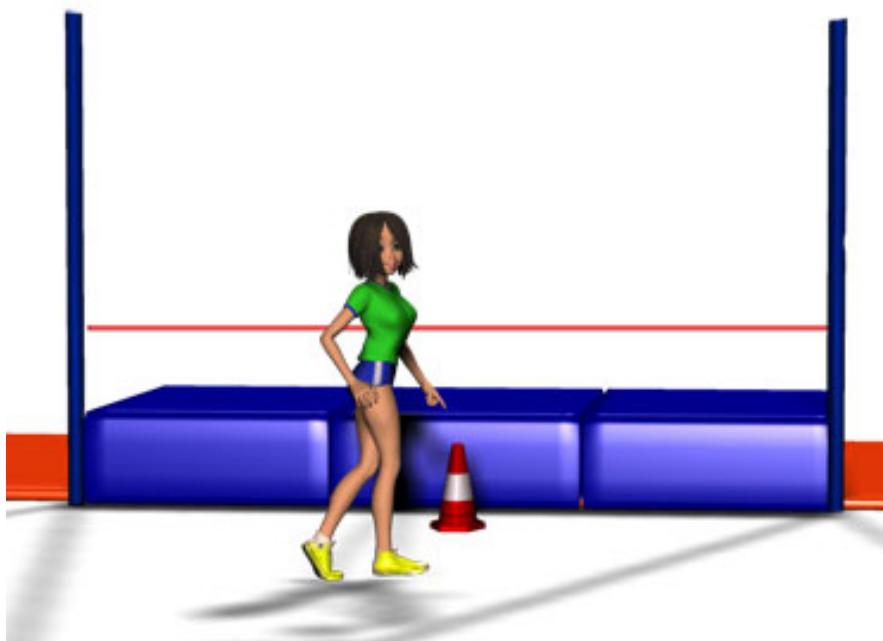


foto nr.1 –săritura în înălțime cu forfecare (www.eps.roudneff.com)

- **lipsa de atenție la manifestările afective ale elevilor**, în timpul execuției exercițiilor din atletism (exemplu: inițial unii elevi manifestă teamă sau timiditate la execuția anumitor sărituri sau aruncări, alții manifestă dorință de a executa exerciții mai grele. Toți, în urma reușitei execuției, manifestă bucurie, dorință de a repeta. Aceste manifestări trebuie încurajate de profesorul de educație fizică și sport. Bineînțeles că sunt și cazuri de elevi nemulțumiți, inhibați sau care devin chiar agresivi în cazul unui insucces la o execuție, cu grad mai ridicat de tehnicitate, la care colegii lor au reușit. Pentru aceștia profesorul trebuie să găsească noi motivații, noi explicații și încurajări pentru repetarea execuției până la reușită, putând apela chiar la „trucuri” din domeniul psihologiei – exemplu: aprecieri ușor pozitive asupra noilor execuții cu accent pe partea pozitivă a execuțiilor și evitarea sublinierii părților negative ale execuției, chiar dacă acestea au fost mai evidente);
- abordarea în timpul predării a unui **stil dictatorial** sau, invers, a unui **stil neglijent**, dezinteresat;
- **lipsa unor criterii obiective de evaluare a execuției elevilor**, de evaluare intermediară și finală a efortului depus de elevi;

Tema Unitate curs IV

După ce se va citi atent exemplele de greșeli enumerate în această unitate de curs, se vor preciza câte 3 modalități de eliminare a posibilelor greșeli, în lecțiile unde se predau conținuturi de atletism, **ATENȚIE**, în funcție de specificul clasei de elevi (la clasele 0-II, la clasele III-IV și la clasele V-VIII). **TOTAL 9 MODALITĂȚI**. POT FI ȘI COMUNE, POT FI ȘI DIFERITE.

Tema va fi descrisă **maxim 2 pagini , cu exemple**

Tema va fi trimisă, pentru centralizare, colegului dvs STRUGARU PETRU....la adresa de mail: seaper_peter_35@yahoo.com